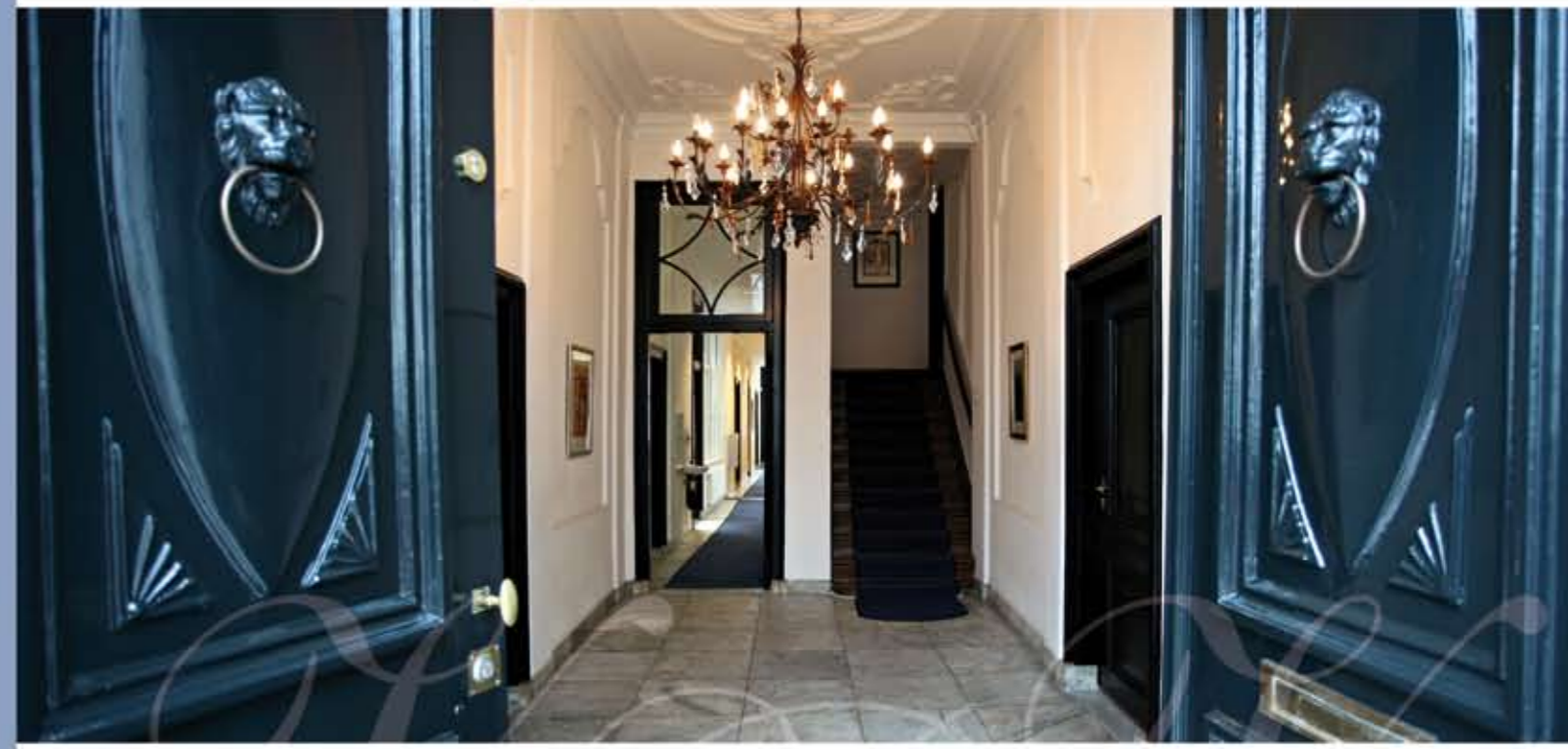


# 2006

## HALFJAARBERICHT



DRESDNER VPV HOLLANDHAVEN NV



Postbus 3155, 2800 CG Gouda  
Tel: 0182 597 777, Fax: 0182 597 759  
[www.vpv.nl](http://www.vpv.nl), [info@vpv.nl](mailto:info@vpv.nl)

<b>PROFIELSCHETS</b>	<b>3</b>
<b>KERNCIJFERS</b>	<b>4</b>
<b>DIRECTIEVERSLAG</b>	<b>5</b>
Ontwikkelingen	5
Beleggingsbeleid	5
Vooruitzichten	6
Resultaten	6
Corporate governance	6
Overige ontwikkelingen	7
<b>FINANCIEEL VERSLAG</b>	<b>8</b>
Balans	8
Winst-en-verliesrekening	9
Kasstroomoverzicht	10
Toelichting	11
Beleggingsportefeuille	14
<b>ADRESGEGEVENS</b>	<b>15</b>



Dresdner VPV HollandHaven NV is een beleggingsmaatschappij met veranderlijk kapitaal met een open-end karakter, gevestigd te Gouda. Het fonds werd opgericht op 14 maart 1990 als Groeigarant NV.

Het fonds belegt in Nederlandse aandelen en eventueel in aandelen van ondernemingen uit de aan Nederland grenzende landen en in aan aandelen gerelateerde financiële instrumenten waarvoor een officiële notering bestaat, alsmede in geldmarktinstrumenten luidend in euro's.

Het fonds functioneert als een open-end beleggingsmaatschappij. Dit betekent dat het fonds op aanvraag aandelen uitgeeft tegen een koers die gelijk is aan de dagelijks te berekenen intrinsieke waarde, verhoogd met een opslag van maximaal 1% ter dekking van de uitgiftekosten, alsmede dat het fonds desgevraagd aandelen van beleggers inkoopt eveneens tegen de intrinsieke waarde, verminderd met een afslag van maximaal 1% ter dekking van de inkoopkosten. De directie behoudt zich het recht voor zowel de inname als de uitgifte van aandelen tijdelijk te staken indien zich bijzondere omstandigheden voordoen. Aan- en verkoop van aandelen Dresdner VPV HollandHaven kan plaatsvinden via banken en commissarissen, alsmede rechtstreeks via de eigen aandelen giro.

De aandelen van het fonds zijn genoteerd op de Officiële Markt van de effectenbeurs van Euronext Amsterdam NV.

De directie over het fonds wordt gevoerd door Veer Palthe Voûte (VPV) NV.

Vanaf februari 1994, het moment dat Veer Palthe Voûte (VPV) NV het beheer over het fonds voert, heeft het fonds een gemiddeld rendement van 12,1% per jaar behaald (op basis van intrinsieke waarde en inclusief herbelegging van dividenduitkeringen).

Het fonds is onderworpen aan de vennootschapsbelasting, maar opteert voor de status van fiscale beleggingsinstelling waardoor onder bepaalde voorwaarden de effectieve belastingdruk 0% zal zijn.

Om het deelnemen in Dresdner VPV HollandHaven NV zo eenvoudig mogelijk te maken, kan deelneming plaatsvinden via de VPV Beleggersgiro, het aandelen girostelsel van Veer Palthe Voûte (VPV) NV. Potentiële deelnemers krijgen op aanvraag een rekeningnummer toegekend waarop stortingen kunnen worden verricht, welke vervolgens in aandelen van het fonds worden belegd.

---

De waarde van uw beleggingen kan fluctueren. In het verleden behaalde resultaten bieden geen garantie voor de toekomst. Dresdner VPV HollandHaven NV heeft een vergunning van de Autoriteit Financiële Markten (art. 5 Wet toezicht beleggingsinstellingen). Het prospectus van het fonds is kosteloos verkrijgbaar bij Veer Palthe Voûte (VPV) NV. Voor dit product is een financiële bijsluiting opgesteld met informatie over het product, de kosten en de risico's. Vraag erom en lees hem voordat u het product koopt.

## KERNCIJFERS

	1e halfjaar 2006	2005	2004	2003	2002
Beurskoers in € (ultimo)	45,17	43,95	33,73	31,20	26,00
Uitgekeerd dividend per aandeel in €	0,60	0,72	0,68	0,92	0,90
<b>Rendement<sup>1</sup> op basis van beurskoers</b>	<b>4,0%</b>	<b>33,0%</b>	<b>10,4%</b>	<b>25,3%</b>	<b>-30,8%</b>
Eigen vermogen in €1.000 (ultimo)	38.686	37.013	30.803	30.122	26.453
Aantal uitstaande aandelen (ultimo)	857.210	851.186	920.120	973.402	1.034.443
Intrinsieke waarde per aandeel in € (ultimo)	45,13	43,48	33,48	30,95	25,57
<b>Rendement<sup>1</sup> op basis van intrinsieke waarde</b>	<b>5,1%</b>	<b>32,6%</b>	<b>10,5%</b>	<b>26,4%</b>	<b>-30,8%</b>

<sup>1</sup> koerswinst plus herbelegging van de brutodividenduitkeringen

Hierbij presenteren wij u het verslag over het eerste halfjaar 2006 van Dresdner VPV HollandHaven NV. Op dit tussentijds verslag is geen accountantscontrole toegepast. De jaarrekening over het volledige boekjaar (1 januari tot en met 31 december) wordt gecontroleerd door de externe accountant van het fonds.

## ONTWIKKELINGEN

Dresdner VPV HollandHaven behaalde over de eerste helft van 2006 een rendement van 5,1% (op basis van intrinsieke waarde en inclusief herbelegging van het uitgekeerde dividend). De hoofdindex van de Nederlandse aandelenmarkt, de AEX, realiseerde een koerswinst van 2,7% inclusief herbelegging van dividenden.

Nadat de AEX op 25 april een top bereikte van 478,44 moest in de twee daarop volgende maanden behoorlijk worden ingeleverd. De cocktail van groeivertraging in de Verenigde Staten en toenemende inflatieangst deden het sentiment omslaan en hierdoor viel de AEX terug naar een niveau van 409,56 op 14 juni 2006. Aanhoudend positieve economische groei- en winstcijfers uit Nederland en Europa, tezamen met mildere geluiden uit de Verenigde Staten voor wat betreft de inflatieontwikkeling, maakten dat de AEX weer de weg omhoog vond en uiteindelijk sloot op een niveau van 440,25 per ultimo juni 2006.

Net als de afgelopen drie jaar het geval was, lieten de mid- en smallcapindices een veel beter resultaat zien dan de AEX. Tegenover een rendement van 2,7% voor de AEX stonden winsten van 15,3% voor de AMX en 17,4% voor de AScX. De goede economische groei-cijfers in Nederland/Europa en een dollargevoeligheid die minder groot was dan van de hoofdfondsen vormden het afgelopen halfjaar – in combinatie met de altijd aantrekkelijke beurswaardering – de voornaamste ingrediënten voor deze betere beursprestatie.

Op de effectenbeurs van Amsterdam werden de beste resultaten geboekt door de uitzendorganisaties (Vedior, USG en Randstad) en laatcyclische ondernemingen als Hagemeyer, Corus, Arcadis en Imtech. Opvallend was dat de financiële waarden nauwelijks van hun plaats kwamen en dat de hoogvliegers van vorig jaar, de biotechbedrijven Pharming en Crucell, nu de performancerij sloten.

## BELEGGINGSBELEID

Het fonds belegt in Nederlandse aandelen en eventueel in aandelen van ondernemingen uit de aan Nederland grenzende landen en in aan aandelen gerelateerde financiële instrumenten waarvoor een officiële notering bestaat, alsmede in geldmarktinstrumenten luidend in euro's. Minimaal 75% van het eigen vermogen zal in aandelen zijn belegd. Uitgesloten zijn beleggingen in op de Nederlandse beurs genoteerde beleggingsinstellingen, die op hun beurt internationaal – buiten de direct aan Nederland grenzende landen – beleggen.

Bij het beleggingsbeleid staat een zorgvuldig risicobeheer centraal. Getracht zal worden het risico steeds lager te laten zijn dan het risico van een directe belegging in Nederlandse aandelen.

Teneinde het risicoprofiel te verminderen, kan in voorkomende gevallen gebruik worden gemaakt van van aandelen afgeleide financiële instrumenten zoals opties en futures. De mogelijkheid met geleend geld te beleggen is beperkt tot maximaal 10% van het eigen vermogen. Doordat gebruik gemaakt wordt van (afgeleide) financiële instrumenten kan sprake zijn van diverse financiële risico's (prijs-, krediet- en liquiditeitsrisico's). Er wordt geen direct valutarisico gelopen aangezien in aandelen en geldmarktinstrumenten luidende in euro's wordt belegd.

De portefeuille wordt vanuit een sectormatige aanpak beheerd. Alle ondernemingen uit de AEX- en AMX-index zijn gerubriceerd volgens de indeling die Morgan Stanley voor haar MSCI-Europe index hanteert. Op grond van macro-economische analyse worden als eerste de sectorwegingen vastgesteld. Als referentie voor onder- en overwegingen geldt de AEX-index, die de benchmark voor de portefeuille vormt. Steeds wordt hierbij gekeken naar de verwachting omtrent de meest aantrekkelijke rendement- en risicoverhouding. Is de sectorindeling gemaakt, dan volgt de selectie van de ondernemingen per sector. Afhankelijk van het gewicht van een sector in de portefeuille worden meerdere ondernemingen uit die sector in de portefeuille opgenomen.

Gestreefd wordt naar een gestroomlijnde portefeuille van maximaal 35 aandelen. Concreet bestaat de portefeuille steeds uit een aanzienlijke weging (meer dan 60%) in aandelen van grote ondernemingen welke op de middellange termijn naar verwachting een beter rendement dan de AEX-index bieden en waarmee wordt ingespeeld op macro-economische veranderingen. De portefeuille wordt aangevuld met middelgrote en kleine ondernemingen, die op de lange termijn extra rendement moeten leveren.

Binnen de portefeuille van Dresdner VPV HollandHaven is een uitgesproken voorkeur voor small- en midcapondernemingen. Gedurende de eerste vier maanden van 2006 is op een aantal posities (onder andere ICT Automatisering, Samas, Ordina, Unit 4 Agresso) winst genomen. De opbrengsten hiervan werden herbelegd in meer defensieve en laatcyclische ondernemingen (onder andere Ahold, Laurus, Nutreco en Telegraaf Media).

Ook de opbrengsten van VNU en Airspray – de overnameprooien die wij in portefeuille hadden – werden goeddeels belegd in eerder genoemde namen. Na de beurscorrectie in mei/juni werd nog een belang opgebouwd in Spyker en Endemol.

## VOORUITZICHTEN

Onze visie blijft dat de groei van de mondiale economie en een groeiversnelling in Europa, tezamen met blijvend aantrekkelijke beurswaarderingen in Amsterdam en een continuering van overnames en overnamegeruchten, de voornaamste ingrediënten zijn om de toekomst met vertrouwen tegemoet te zien.

## RESULTATEN

De intrinsieke waarde van het aandeel Dresdner VPV HollandHaven steeg in de verslagperiode met 3,8% van €43,48 naar €45,13. Rekening houdend met herbelegging van het in de verslagperiode uitgekeerde dividend bedraagt de stijging 5,1%. De AEX-herbeleggings-index, de benchmark, steeg in de verslagperiode met 2,7%.

Het eigen vermogen nam met €1,7 miljoen toe tot €38,7 miljoen.

In 2006 is een dividend ad €0,60 per aandeel uitgekeerd. Dit dividend is op 9 mei 2006 betaalbaar gesteld.

## CORPORATE GOVERNANCE

Dresdner VPV HollandHaven is uitgezonderd van verplichte toepassing van de bepalingen die in de Nederlandse corporate governance code zijn opgenomen.

Als institutionele belegger conformeert het fonds zich overigens wel aan de in de code opgenomen bepaling omtrent de aanwijzingen met betrekking tot het stemgedrag tijdens de algemene vergadering van aandeelhouders van ondernemingen, waarin het fonds belegt. Per onderneming waarin is belegd zal worden bepaald of gebruik wordt gemaakt van het stemrecht als aandeelhouder. Deze afweging zal met name zijn gebaseerd op de omvang van het gehouden belang.

## OVERIGE ONTWIKKELINGEN

Met ingang van 1 september 2005 zijn de gewijzigde Wet toezicht beleggingsinstellingen en het Besluit toezicht beleggingsinstellingen 2005 van kracht. De wijzigingen zijn doorgevoerd met het oog op de modernisering van de wet en de implementatie van een tweetal Europese richtlijnen.

De belangrijkste wijziging is dat een vergunning aan de beheerder wordt verleend, waardoor het voor beheerders gemakkelijker wordt om nieuwe fondsen onder de bestaande vergunning op te richten.

De eisen die aan de administratieve organisatie en interne beheersing van een beleggingsinstelling en de beheerder worden gesteld, zijn verder aangescherpt. Voorts zullen in het prospectus en het (half)jaarverslag meer gegevens dan voorheen worden opgenomen.

De beheerder van het fonds heeft een vergunning aangevraagd, welke per 30 juni 2006 nog bij de Autoriteit Financiële Markten in behandeling is. Totdat op de vergunningaanvraag is beslist blijven op grond van de overgangsregeling de oude (tot 1 september 2005 geldende) wettelijke bepalingen nog van toepassing, waaronder die voor het opstellen van het halfjaarverslag.

	30-06-06	31-12-05
<b>ACTIVA</b>		
<b>Beleggingen</b>		
Aandelen	39.997	37.005
<b>Vorderingen</b>		
Overige vorderingen en overlopende activa	528	371
<b>Overige activa</b>		
Liquide middelen	7	45
	<b>40.532</b>	<b>37.421</b>
<b>PASSIVA</b>		
<b>Eigen vermogen</b>		
Geplaatst kapitaal	857	851
Agio	2.867	2.536
Overige reserves	33.121	24.052
Onverdeeld resultaat	1.841	9.574
	<b>38.686</b>	<b>37.013</b>
<b>Kortlopende schulden</b>		
Kredietinstelling	1.638	232
Overige schulden en overlopende passiva	208	176
	<b>1.846</b>	<b>408</b>
	<b>40.532</b>	<b>37.421</b>

WINST-EN-VERLIESREKENING (IN € 1.000)

	01-01-06 t/m 30-06-06	01-01-05 t/m 30-06-05
<b>Opbrengsten uit beleggingen</b>		
Rente	0	10
Dividend	640	533
	<b>640</b>	<b>543</b>
<b>Waardeveranderingen van beleggingen</b>		
Gerealiseerd	830	654
Niet-gerealiseerd	795	2.511
	<b>1.625</b>	<b>3.165</b>
<b>Totaal opbrengsten</b>	<b>2.265</b>	<b>3.708</b>
<b>Beheerkosten</b>		
Beheerkosten	251	151
Rentelasten	15	0
Overige bedrijfskosten	158	71
<b>Totaal kosten</b>	<b>-424</b>	<b>-222</b>
<b>Resultaat voor belastingen</b>	<b>1.841</b>	<b>3.486</b>
<b>Belastingen</b>	<b>0</b>	<b>0</b>
<b>Resultaat na belastingen</b>	<b>1.841</b>	<b>3.486</b>

# KASSTROOMOVERZICHT (IN € 1.000)

volgens de directe methode

	01-01-06 t/m 30-06-06	01-01-05 t/m 30-06-05
<b>Kasstroom uit beleggingsactiviteiten</b>		
Aankopen van beleggingen	-11.280	-7.980
Verkopen van beleggingen	9.912	7.775
Ontvangen netto-dividenden	482	590
Ontvangen minus betaalde rente	-15	12
Betaalde beheer- en overige kosten	-375	-201
	<b>-1.276</b>	<b>196</b>
<b>Kasstroom uit financieringsactiviteiten</b>		
Ontvangen/betaald bij plaatsing/inkoop eigen aandelen	337	-420
Dividenduitkering	-505	-662
Mutatie opgenomen bankkrediet	1.406	-54
	<b>1.238</b>	<b>-1.136</b>
<b>Mutatie geldmiddelen</b>	<b>-38</b>	<b>-940</b>
Geldmiddelen begin verslagperiode	45	1.055
Geldmiddelen einde verslagperiode	7	115
<b>Mutatie verslagperiode</b>	<b>-38</b>	<b>-940</b>

## ALGEMEEN

Dresdner VPV HollandHaven NV is een beleggingsmaatschappij met veranderlijk kapitaal en statutair gevestigd te Gouda. De statuten zijn laatstelijk partieel gewijzigd op 27 juni 2002. De vennootschap houdt zich voornamelijk bezig met beleggen van gelden in effecten teneinde de aandeelhouders in de opbrengst te doen delen.

## WAARDERINGSGRONDSLAGEN

Activa en passiva worden opgenomen tegen nominale waarde, tenzij anders vermeld.

De aangekochte beleggingen worden in eerste instantie gewaardeerd op kostprijs. De kostprijs bestaat uit de aankoopprijs inclusief transactiekosten. De in de balans onder beleggingen opgenomen aandelen worden gewaardeerd tegen marktwaarde, zijnde de beurskoers ultimo verslagperiode.

## GRONDSLAGEN VOOR DE RESULTAATBEPALING

Teneinde de uitkomsten van het gevoerde beleid tot uitdrukking te brengen zijn in de winst-en-verliesrekening zowel de gerealiseerde als de niet-gerealiseerde koersresultaten opgenomen.

Het resultaat wordt derhalve bepaald als het verschil tussen de rente-inkomsten, ontvangen dividenden en gerealiseerde en niet-gerealiseerde koersresultaten enerzijds en de kosten betrekking hebbend op de verslagperiode anderzijds. De classificatie als gerealiseerd en niet-gerealiseerd geschiedt uitgaande van de marktwaarde per ultimo vorig boekjaar en de kostprijs van de aankopen in de verslagperiode.

De contante dividenden worden verantwoord op datum van vaststelling.

Kosten worden in de winst-en-verliesrekening verantwoord, met uitzondering van de transactiekosten die worden gemaakt bij de aankoop en verkoop van beleggingen. Deze transactiekosten worden opgenomen in de kostprijs respectievelijk verkoopopbrengst van de betreffende beleggingen.

De kostenvergoeding welke bij plaatsing en inkoop van aandelen is begrepen in de koers van uitgifte respectievelijk inkoop, wordt verantwoord in de winst-en-verliesrekening ter dekking van de kosten samenhangend met de uitgifte en inkoop.

Het fonds heeft de status van fiscale beleggingsinstelling, als gevolg waarvan over de winst geen vennootschapsbelasting is verschuldigd indien onder andere de (fiscale) inkomsten als dividend worden uitgekeerd aan de aandeelhouders.

## KASTROOMOVERZICHT

Het kasstroomoverzicht is opgesteld volgens de directe methode. Middels het kasstroomoverzicht wordt een overzicht gegeven van de geldmiddelen die in de verslagperiode beschikbaar zijn gekomen en de wijze van aanwending van deze geldmiddelen. Onder geldmiddelen wordt verstaan de tegoeden op bankrekeningen.

In de balans en winst-en-verliesrekening zijn nog te ontvangen en nog te betalen posten opgenomen, welke in de verslagperiode niet tot een kasstroom hebben geleid. Hierdoor ontstaan (tijdelijke) verschillen tussen posten in het kasstroomoverzicht enerzijds en posten in de winst-en-verliesrekening en mutatieoverzichten van activa en passiva anderzijds.

## TOELICHTING OP DE BALANS EN WINST-EN-VERLIESREKENING

**Aandelen**

Op bladzijde 14 is een specificatie van de beleggingsportefeuille opgenomen.

**Eigen vermogen**

Mutaties in de verslagperiode: **01-01-06 t/m 30-06-06** **01-01-05 t/m 30-06-05**

**Geplaatst kapitaal**

Stand begin verslagperiode	851.000	920.000
Plaatsing en inkoop	6.000	-11.000
<b>Stand einde verslagperiode</b>	<b>857.000</b>	<b>909.000</b>

**Agio**

Stand begin verslagperiode	2.536.000	5.169.000
Plaatsing en inkoop	331.000	-396.000
<b>Stand einde verslagperiode</b>	<b>2.867.000</b>	<b>4.773.000</b>

**Overige reserves**

Stand begin verslagperiode	24.052.000	21.800.000
Resultaat verslagjaar 2005 resp. 2004	9.574.000	2.914.000
Dividenduitkering 2005 resp. 2004	-505.000	-662.000
<b>Stand einde verslagperiode</b>	<b>33.121.000</b>	<b>24.052.000</b>

**Onverdeeld resultaat**

Stand begin verslagperiode	9.574.000	2.914.000
Bestemming resultaat 2005 resp. 2004	-9.574.000	-2.914.000
Resultaat verslagperiode	1.841.000	3.486.000
<b>Stand einde verslagperiode</b>	<b>1.841.000</b>	<b>3.486.000</b>

**Totaal eigen vermogen einde verslagperiode** **38.686.000** **33.220.000**

Uit de winst over het boekjaar 2005 is in 2006 een bedrag ad € 505.000 (€ 0,60 per aandeel) als dividend aan de aandeelhouders uitgekeerd. Het restant ad € 9.069.000 is aan de overige reserves toegevoegd.

Per 30 juni 2006 stonden 857.210 aandelen van nominaal €1 uit bij derden (per 31 december 2005 851.186 en per 30 juni 2005 908.855).

De intrinsieke waarde per aandeel bedraagt per 30 juni 2006 € 45,13 (per 31 december 2005 € 43,48 en per 30 juni 2005 € 36,55).

**Kredietinstelling**

De kortlopende schuld aan een kredietinstelling betreft het saldo van de bankrekening aangehouden bij Veer Palthe Voûte (VPV) NV. Kortlopende debetstanden zijn toegestaan tot maximaal 15% van de totale portefeuillewaarde, met als zekerheid verpanding van de effectenportefeuille.

## Kosten

### Overige bedrijfskosten

De overige bedrijfskosten bestaan uit de beloning voor de raad van commissarissen, bewaarloon, kosten van de toezichthouder (Autoriteit Financiële Markten), accountantskosten, fiscale en juridische adviezen, advertenties, drukwerk, vergaderingen en dergelijke. De stijging ten opzichte van het eerste halfjaar 2005 betreft vooral hogere advertentiekosten.

Het fonds heeft geen personeel in dienst.

### Expense ratio

De expense ratio of kostenratio kwam over de eerste zes maanden van 2006 uit op 1,03 (eerste zes maanden van 2005 0,67).

De expense ratio wordt berekend door de kosten te delen door de gemiddelde intrinsieke waarde gedurende de verslagperiode. De gemiddelde intrinsieke waarde over het eerste halfjaar is berekend op basis van de intrinsieke waarde van het fonds per 31 december, 31 maart en 30 juni, waarbij de waarde per 31 december en 30 juni voor de helft wordt meegewogen.

De transactiekosten die worden gemaakt bij de aankoop en verkoop van beleggingen worden opgenomen in de kostprijs respectievelijk verkoopopbrengst van de betreffende beleggingen en zijn daarom niet opgenomen in de expense ratio. De transactiekosten bedroegen in 2006 gemiddeld 0,18% van de transactiewaarde.

## Gelieerde partijen en uitbesteding kerntaken

- Het beheer van het fonds wordt gevoerd door Veer Palthe Voûte (VPV) NV, waarvoor een vaste vergoeding van 0,3125% per kwartaal over het fondsvermogen per het einde van het kwartaal wordt betaald. De vergoeding wordt in de winst-en-verliesrekening als 'beheerkosten' verantwoord.
- Tussenpersonen, waaronder Veer Palthe Voûte (VPV) NV, kunnen een plaatsingsvergoeding ontvangen voor hun inspanningen nieuwe aandelen in het fonds bij beleggers te plaatsen. Over het eerste halfjaar 2006 bedraagt de vergoeding € 21.000.
- Veer Palthe Voûte (VPV) NV treedt op als bankier van het fonds. Voor de rekening-courant gelden marktconforme voorwaarden.
- Stichting Beleggersgiro VPV-fondsen onderhoudt het aandelengirosysteem van het fonds.
- Het onderhouden van de markt via Euronext Amsterdam is uitbesteed aan Delta Lloyd Securities NV.
- De functie van betaalkantoor wordt uitgeoefend door Veer Palthe Voûte (VPV) NV, waarvoor een marktconforme vergoeding wordt betaald (quichetprovisie).
- De administratie van het fonds geschiedt door Veer Palthe Voûte (VPV) NV, waarvoor geen separate vergoeding wordt betaald.
- Stichting Effectenbewaarbedrijf Veer Palthe Voûte treedt op als bewaarbedrijf van de door het fonds gehouden beleggingen.

## Grote beleggers

Voor zover de vennootschap bekend, is momenteel één partij aan te merken als grote belegger zoals bedoeld in het Besluit toezicht beleggingsinstellingen, te weten Stichting Beleggersgiro VPV-fondsen. In de verslagperiode hebben geen op grond van artikel 21 Btb te vermelden transacties plaatsgevonden.

Gouda, 15 augustus 2006

De directie,  
Veer Palthe Voûte (VPV) NV

# BELEGGINGSPORTEFEUILLE PER 30 JUNI 2006

Fondsnaam	Aantal aandelen	Koers in €	Marktwaaarde in €	%
ABN Amro	175.000	21,39	3.743.250	9,4
Aegon	210.000	13,37	2.807.700	7,0
Ahold	280.000	6,79	1.901.200	4,8
ASML	155.000	15,84	2.455.200	6,2
Buhrmann	137.142	11,34	1.555.190	3,9
Corus Group	200.000	6,60	1.320.000	3,3
Crown van Gelder (CVG)	50.000	18,53	926.500	2,3
Crucell	18.000	16,26	292.680	0,7
Draka	58.000	14,03	813.740	2,0
Endemol	50.000	13,12	656.000	1,6
Exact Holding	40.000	24,02	960.800	2,4
Getronics	174.438	8,41	1.467.024	3,7
ICT Automatisering	50.000	18,45	922.500	2,3
ING Groep	120.000	30,73	3.687.600	9,2
Kas Bank	52.000	20,40	1.060.800	2,7
Kendrion	683.060	1,81	1.236.338	3,1
Laurus	350.000	3,38	1.183.000	3,0
Nedap	43.000	28,90	1.242.700	3,1
Nutreco	25.000	50,10	1.252.500	3,1
Océ	107.000	11,48	1.228.360	3,1
Ordina	80.000	18,08	1.446.400	3,6
Samas-Groep	142.000	8,23	1.168.660	2,9
SNS Reaal	131.716	17,04	2.244.441	5,6
Spyker Cars	20.000	17,98	359.600	0,9
Telegraaf Media Groep	55.000	21,14	1.162.700	2,9
Unit 4 Agresso	67.000	15,75	1.055.250	2,6
Wolters Kluwer	100.000	18,47	1.847.000	4,6
			<b>39.997.133</b>	<b>100,0</b>

## **DRESDNER VPV HOLLANDHAVEN NV**

Oosthaven 52  
Postbus 3155  
2800 CG GOUDA  
telefoon: 0182-597777  
telefax: 0182-597759  
e-mail: info@vpv.nl  
internet: www.vpv.nl

## **DIRECTIE**

Veer Palthe Voûte (VPV) NV  
Oosthaven 52  
2801 PE Gouda

## **RAAD VAN COMMISSARISSEN**

Drs. G. de Bruin, voorzitter  
Drs. A.J. van Oostveen, vice-voorzitter  
Drs. D. de Jong

## **JURIDISCH ADVISEUR**

Loyens & Loeff NV  
Fred. Roeskestraat 100  
1076 ED Amsterdam

## **FISCAAL ADVISEUR**

KPMG Meijburg & Co.  
Burg. Rijnderslaan 10  
1185 MC Amstelveen

## **ACCOUNTANT**

Deloitte Accountants BV  
Orlyplein 50  
1043 DP Amsterdam

## **BANK**

Rekeningnummer 73.39.67.949  
t.n.v. VPV Beleggersgiro  
o.v.v. HollandHaven

